

文化·創意產業系

Department of Cultural and Creative Industries



2021實習機構說明會



吳振廷 主任
2021/03/04

- ◆ 為什麼要實習？
- ◆ 實習機構介紹
- ◆ 實習媒合機制
- ◆ 實習機構選擇原則 與 注意事項
- ◆ 實習 Q & A

什麼是實習

為使學生於課堂理論學習之外，能透過實際參與校外文化創意產業相關單位或機構的實務工作，學習專業領域工作經驗，並將所學理論與實務工作相結合，以增加職場的適應力與競爭力。

公部門

國立臺灣工藝研究發展中心
國立科學工藝博物館
國立臺灣文學館
高雄市立美術館
桃園縣政府文化局
宜蘭縣政府文化局
新竹縣政府文化局
新北市政府文化局

文化資產應用及 展演設施產業

彰化縣文化局-視覺表演科
國立故宮博物院
國立中正紀念堂
國立歷史博物館
高雄市立文化局(駁二園區)
台北當代藝術館
文化部文化資產局
臺中市文化資產處
國立臺灣美術館

視覺藝術產業

雅特畫苑
首傑藝術事業有限公司-笙美術
佔空間Artqpie

工藝產業

佳興國際科技有限公司

建築設計產業

平方室內裝修設計有限公司

視覺傳達設計產業

葛菲雅奇視像空間設計有限公司
山水文創有限公司
街角國際開發有限公司(木子創意)
商瑪廣告事業有限公司
禾翌創意有限公司
光明頂創育股份有限公司
玩想影像工作室
境界創意策略有限公司
展開設計有限公司
商楫國際有限公司
宇揚設計股份有限公司(110年新增)
科益影像工作室 (110年新增)

產品設計產業

歐比特國際創意有限公司
大風吹文創有限公司
高源印刷股份有限公司

創意生活產業

錦源興生活有限公司
小鎮文創股份有限公司
牛罵頭文化協進會
日華金典國際酒店股份有限公司
臺中市梧棲區頂寮里社區發展協會
台中市龍井區農會
水牛設計部落有限公司
共感地景創作有限公司
木匠兄妹科技有限公司
范特喜微創文化股份有限公司
樸真國際股份有限公司
玩劇島股份有限公司

打里摺建築藝術有限公司
蔡獻堂雕刻藝品社
無藏跨界整合茗業有限公司
大里杙文化藝術工作室
林本堂股份有限公司(霧峰林家宮保第園區)
宏得國際企業有限公司 (110 年新增)
可平方工作室 (110 年新增)
流星花園事業有限公司 (110 年新增)
對了出發文化創意有限公司 (110 年新增)
錨定管理顧問有限公司 (110 年新增)
高鉅科技股份有限公司 (110 年新增)
豐陞科技股份有限公司 (110 年新增)

文化創意產業系學生校外實習媒合機制

- 一、為讓本系學生對實習媒合程序之順序有明確依循，本系特制定「文化創意產業系學生校外實習媒合機制」，並依此機制執行媒合作業，且由系務行政協助處理。
- 二、實習媒合前，公告校外實習機構名單並舉辦實習機構說明會，以介紹實習機構性質與工作屬性，**並繳交實習計畫書(系辦公室自存)**。
- 三、實習媒合階段，為提昇實習機構與實習學生間媒合之適配度，本系將實習媒合分為「實習機構面試」及「學生志願選填」兩個階段。

文化創意產業系學生校外實習媒合機制

階段一、實習機構面試

邀請實習機構至本系參觀並進行實習面試，實習機構面試會依該學年參與之機構家數舉辦適當場次，活動安排如下：

- 1.實習機構面試意願調查。
- 2.實習機構面試場次公告。
- 3.實習生面試場次報名。
- 4.實習機構面試進行。
- 5.實習機構錄取人數公告。
- 6.因實習資源有限，經實習機構正取錄用者，不得放棄(若有二家機構以上錄取者，應擇一報到)，避免產生資源浪費或排擠情事。

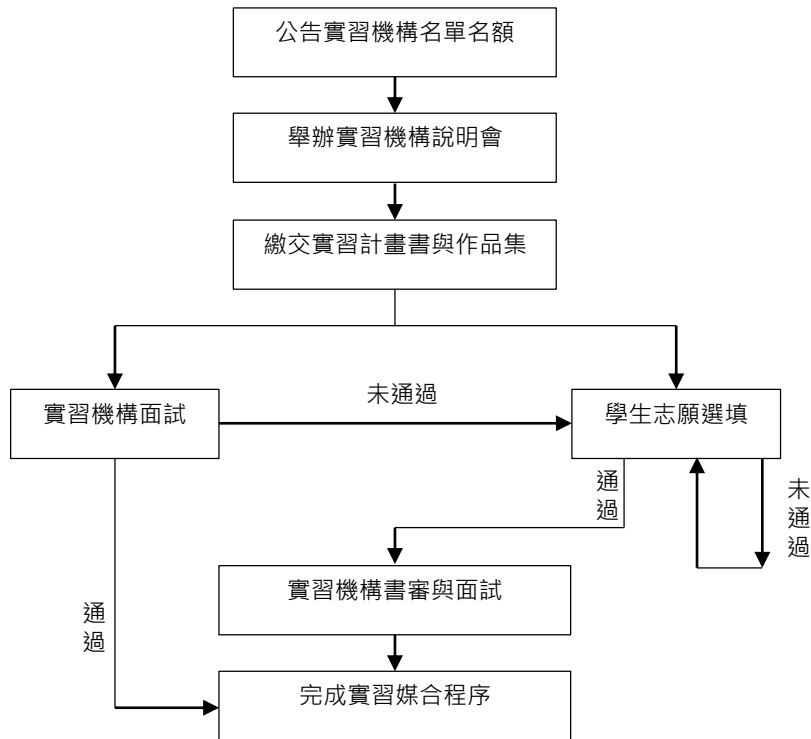
文化創意產業系學生校外實習媒合機制

階段二、學生志願選填

階段一未錄取或未報名實習面試之實習生，即進入階段二的學生志願選填。此階段實習生可依意願次序選填三個志願，期程安排如下：

- 1.系辦公室公告第一次媒合之實習機構名單，學生填具實習志願調查表，並繳交實習計畫書與個人作品集。
- 2.系辦公室發公文予實習機構，依機構要求進行書審與面試。
- 3.若有選填人數超過機構可供實習名額，協調依據以歷年學業平均成績(第1學期至第5學期)為主，志工時數與校級活動參與程度為輔。
- 4.協助未媒合成功之實習生依其他志願或可供選擇之實習機構進行第二次媒合，直至每位學生均有屬意之實習機構可供實習。

文化創意產業系學生校外實習媒合機制



	日期	注意事項
第一階段	3/21 (日)	<ul style="list-style-type: none">• 申請截止日：110/03/21(日)23:59前至線上表單報名。• 欲申請面談機構數，請準備與面談機構數相同份數之計畫書與作品集。• 若於第一階段媒合成功簽認切結書後不得放棄，以免影響其他同學權益。• 第一階段完成媒合者，則無需參與第二階段媒合。
	3/30 (二)	<ul style="list-style-type: none">• 實習機構到校面談時段另行公告。
	4/9 (五)	<ul style="list-style-type: none">• 預計第一階段面試結果公告
所有人	4/9 (五)	<ul style="list-style-type: none">• 實習計畫書 & 作品集 & 相關有利資料，請於 16:00 前繳交至系辦留存。• 繳交份數：1份，請務必附上大頭照。修習文創產業實習同學皆需繳交。• 檔案路徑：實習專區→實習表單→附件12弘光科技大學文化創意產業系實習計畫書

	日期	注意事項
第二階段	4/18 (日) 前	線上填選三個志願(不含公部門) ，由系辦依志願序媒合。 ✓ 選填時段將另行公告。 ✓ 公部門依各單位公告截止時間，在此階段寄送資料給欲前往單位。(提前告知系辦，要發文) ✓ 第二階段排除名單包括海外實習者、第一階段錄取者、有意前往公部門者。
	(預計四月底)	• 公告第二階段媒合成果
第三階段	(預計五月初)	• 個別媒合
所有人	(預計六月中)	• 實習行前說明會
實習期間	7/5-8/27	• 實習期間

第一階段面談機構- 110/03/30 (二)

佳興國際科技有限公司	(2)	玩劇島股份有限公司	(3)
佔空間Artqpie	(3)	無藏跨界整合茗業有限公司	(2)
商瑪廣告事業有限公司	(5)	玩想影像工作室	(2)
禾翌創意有限公司	(2)	山水文創有限公司	(3)
范特喜微創文化股份有限公司	(2)	平方室內裝修設計有限公司	(1)
樸真國際股份有限公司	(3)	大風吹文創有限公司	(2)
共感地景創作有限公司			

實習Q&A

Q1：校外實習課程是否就是打工？

A1：

- 1.所謂的校外實習課程，係指學校針對畢業生未來就業、職涯發展所需技能進行校外實習相關規劃，安排校外實習機構指派專人擔任業界輔導教師，參與課程規劃、設計，與參與校外實習實務之指導。
- 2.另外，打工係指同學們進入適用「勞動基準法」的公民營事業單位從事工讀生的工作，其各項勞動條件，如工資、工作時間、休息、休假、請假及職業災害補償，悉依勞動基準法辦理，而其他未適用勞動基準法之事業單位，則建請雇主參照該法辦理（資料來源：勞委會網站）。
- 3.故校外實習課程係為學校正式課程之一，與一般計時打工性質是不同的。

實習Q&A

Q2：學生參與校外實習，實習機構會提供工資嗎？

A2：

1. 不一定，需視實習機構情況而定。倘實習機構無法提供實習學生工資，或僅以獎助學金及相關助學金方式提供者，則學生與實習機構非為僱傭關係，適用學校訂定之實習辦法及實習契約之規範。
2. 實習學生參加校外實習課程，該課程係屬學校正式課程之一，且為列入畢業學分之必修或選修課程，相關課程規劃應以實務實習為原則。

實習Q&A

Q3：學生參與校外實習，如實習機構無提供薪資時，保險事宜如何處理？

A3：學生在校期間，已有學生團體平安保險，考量學生校外實習安全，應幫學生加保意外傷害險。意外傷害保險費用除部分學生負擔外，亦可由學校或本部補助經費支付之。

Q4：實習學生可否投保勞保？

A4：實習機構（投保單位）接受學校委託，於寒暑假期間提供在學學生實習場所，並評定其實習成績供學校參考，該等學生與實習機構之間既無僱傭關係，又無支領薪資之約定，依照勞工保險條例第6條及第8條規定，應不得參加勞工保險。惟實習生與實習機構（投保單位）如有僱傭關係，並確有支領薪資者可加保，於加保時請備文說明即可受理。

實習 Q & A